

Domov pro seniory Pod Skalkou Mníšek pod Brdy příspěvková organizace

Skalecké náměstí 500, 252 10 Mníšek pod Brdy

Výroční zpráva za rok 2020



Obsah

Základní údaje a kontakty.....	3
Kontakty.....	3
Kapacita poskytovaných služeb.....	4
Poslání.....	4
Zásady poskytovaných služeb.....	5
Základní činnosti zajišťované v Domově pro seniory Pod Skalkou.....	5
Přehledy počty uživatelů dle rozdělení služeb za rok 2020	
Přehled počtu uživatelů za rok 2020 – Domov pro seniory.....	7
Přehled počtu uživatelů za rok 2020 – Domov se zvláštním režimem.....	8
Přehled počtu uživatelů za rok 2020 – Odlehčovací služba.....	9
Ceník ubytování a stravování – Domov pro seniory.....	10
Ceník ubytování a stravování – Domov se zvláštním režimem.....	11
Ceník ubytování a stravování – Odlehčovací služba.....	12
Covidové období v Domově pro seniory Pod Skalkou.....	13
Aktivity v Domově.....	14
Kulturní akce v roce 2020.....	15
Organizační schéma za rok 2020 – Domov pro seniory.....	19
Organizační schéma za rok 2020 – Domov se zvláštním režimem.....	20
Organizační schéma za rok 2020 – Odlehčovací služba.....	21
Zpráva o hospodaření za rok 2020.....	22

Základní údaje a kontakty

Název:	Domov pro seniory pod Skalkou
Adresa:	Skalecké náměstí 500, 252 10 Mníšek pod Brdy
Právní forma:	příspěvková organizace
Druh sociální služby:	Domov pro seniory Identifikátor sociální služby: 2273457 Domov se zvláštním režimem Identifikátor sociální služby: 3123950 Odlehčovací služba Identifikátor sociální služby: 3316135
IČ:	47002654
Bankovní spojení:	388060359/0800
Sbírkový účet:	20036-388060359/0800
Statutární zástupce:	Jan Daniel, ředitel (do 5. 8. 2020) Tereza Středová, ředitelka (od 6. 8. 2020)
Zřizovatel:	Město Mníšek pod Brdy
Adresa zřizovatele:	Dobříšská 56, 252 10 Mníšek pod Brdy

Kontakty

Ředitel:	Jan Daniel do 5. 8. 2020 tel.: 731 411 920, email: jan.daniel@mnisek.cz Tereza Středová – od 6. 8. 2020 tel.: 606 338 899, email: tereza.stredova@mnisek.cz
Vedoucí sociálních pracovníce:	Lucie Trachtová, DiS. tel.: 604 188 513, email: lucie.trachtova@mnisek.cz Lucie Korchová, DiS. tel.: 722 337 879, email: lucie.korchov@mnisek.cz
Sociální pracovníce:	Miroslava Jeřábková tel.: 731 106 099, email: mirka.jerabkova@mnisek.cz
Vedoucí zdravotní úseku:	Blažena Vojtíšková tel.: 737 392 692, email: blazena.vojtiskova@mnisek.cz
Ekonom:	Petra Lovecká tel.: 723 051 286, email: petra.lovecka@mnisek.cz
Administrativní pracovníce:	Tereza Středová (do 5. 8. 2021) tel.: 606 338 899, email: tereza.stredova@mnisek.cz
Telefonní kontakt:	318 591 381
Fax:	318 592 792
Webové stránky:	www.dsmnisekpodbrdy.cz
Email:	info@dsmnisekpodbrdy.cz

Kapacita poskytovaných služeb

Kapacita jednotlivých služeb:

Domov pro seniory - 57 uživatelů

Domov se zvláštním režimem - 20 uživatelů

Odlehčovací služba - 10 uživatelů

Uživatelé jsou ubytováni v jednolůžkových a dvojlůžkových pokojích. Celkem v Domově máme 35 jednolůžkových pokojů a 24 dvojlůžkových pokojů. Uživatelé Odlehčovací služby ubytováváme do dvojlůžkových pokojů.

Poslání

Posláním Domova pro seniory je zajistit uživatelům seniorského věku důstojné stáří a schopnost vést kvalitní a v maximální míře běžný způsob života.

Posláním Domova se zvláštním režimem je zajistit uživatelům důstojné stáří a vytvářet vstřícné, klidné a bezpečné prostředí, ve kterém jsou maximálně zohledněny individuální potřeby a jedinečnost každého člověka.

Posláním Odlehčovací služby je poskytnout čas na nezbytnou regeneraci sil pečující osobě, která si může v klidu odpočinout s vědomím, že je o jejího blízkého dobře postaráno, nejdéle po dobu 3 měsíců.

Cílová skupiny

Cílovou skupinou Domova pro seniory jsou osoby seniorského věku nad 65 let, které mají sníženou soběstačnost zejména z důvodu věku a u kterých situace vyžaduje pravidelnou pomoc jiné fyzické osoby.

Cílovou skupinou Domova se zvláštním režimem jsou osoby staří 65let, které mají sníženou soběstačnost z důvodu chronického duševního onemocnění a osoby se stařeckou Alzheimerovou demencí, jejichž situace vyžaduje pravidelnou pomoc jiné fyzické osoby.

Cílovou skupinou Odlehčovací služby jsou osoby seniorského věku nad 65let, které mají sníženou soběstačnost zejména z důvodu věku a u kterých situace vyžaduje pravidelnou pomoc jiné fyzické osoby.

Zásady poskytovaných služeb

Individuální přístup - pracovníci přistupují ke každému zájemci/uživateli služby jako k jedinečné bytosti, která má své individuální potřeby, zájmy i svá specifika (věková, charakterová, osobnostní atd.).

Respekt - uznáváme názory a vlastní rozhodnutí uživatelů. Vytváříme podmínky, v nichž se uživatelé mohou cítit důstojně a rozhodovat se s porozuměním důsledků svého rozhodnutí.

Zachování soběstačnosti – snažíme se rozvíjet či alespoň udržovat stávající schopnosti a soběstačnost uživatelů.

Flexibilita – poskytované služby se přizpůsobují potřebám uživatelů, nikoli uživatelé potřebám pracovníků, zaběhaným způsobům práce a režimu Domova.

Základní činnosti zajišťované v Domově pro seniory

a) poskytnutí ubytování

- ubytování
- úklid, praní a drobné opravy ložního a osobního prádla a ošacení, žehlení, energie

b) poskytnutí stravy - poskytujeme celodenní stravování v rámci provozu vlastní kuchyně. Vedoucí kuchyně odpovídá, že je stravování v souladu se zásadami zdravé výživy, s ohledem na věk a zdravotní stav uživatele (diety diagnostikované lékařem – diabetická, dietní)

c) pomoc při zvládnutí běžných úkonů péče o vlastní osobu

- pomoc při oblékání a svlékání včetně speciálních pomůcek
- pomoc při přesunu na lůžko nebo vozík
- pomoc při vstávání z lůžka, uléhání, změna poloh
- pomoc při podávání jídla a pití
- pomoc při prostorové orientaci, samostatném pohybu ve vnitřním i vnějším prostoru

d) pomoc při osobní hygieně nebo poskytnutí podmínek pro osobní hygienu

- pomoc při úkonech osobní hygieny
- pomoc při základní péči o vlasy a nehty
- pomoc při použití WC

e) zprostředkování kontaktu se společenským prostředím

- podpora a pomoc při využívání běžně dostupných služeb a informačních zdrojů
- pomoc při obnovení nebo upevnění kontaktu s rodinou a pomoc a podpora při dalších aktivitách podporujících sociální začleňování osob

f) sociálně terapeutické činnosti

- socioterapeutické činnosti, jejichž poskytování vede k rozvoji nebo udržení osobních a sociálních schopností a dovedností podporujících sociální začleňování osob

g) aktivizační činnosti

- volnočasové a zájmové aktivity
- pomoc při obnovení nebo upevnění kontaktu s přirozeným sociálním prostředím
- nácvik a upevňování motorických, psychických a sociálních schopností a dovedností

h) pomoc při uplatňování práv, oprávněných zájmů a při obstarávání osobních záležitostí

- pomoc při komunikaci vedoucí k uplatňování práv a oprávněných zájmů

Přehledy počtu uživatelů dle rozdělení služeb za rok 2020

Přehled počtu uživatelů za rok 2020 – služba: Domov pro seniory

	Přehled uživatelů k 31. 12. 2020
Celkový počet	56
muži	9
ženy	47
Dle věku rozdělení	
ve věku 27 - 65	0
ve věku 66 - 75	9
ve věku 76 - 85	15
ve věku 86 - 95	28
ve věku nad 96 let	4
Obložnost lůžek	93,58 %
Počet uživatelů dle příspěvku na péči	
nemá	6*
I (lehká závislost)	14
II (středně těžká závislost)	22
III (těžká závislost)	5
IV (úplná závislost)	5
Průměrný věk	85,05

* Poznámka: Posouzení příspěvku na péči je dlouhodobý proces, kdy od podání žádosti k rozhodnutí trvá cca 3 – 6 měsíců, tudíž u některých uživatelů jsou podány žádosti, které jsou v řízení Úřadu práce České republiky.

Přehled počtu uživatelů za rok 2020 – služba: Domov se zvláštním režimem

	Počet uživatelů k 31. 12. 2020
Celkem	20
muži	3
ženy	17
Dle věku rozdělení	
ve věku 66 – 75	1
ve věku 76 – 85	8
ve věku 86 – 95	8
ve věku nad 96 let	3
Obložnost lůžek	92,20 %
Počet uživatelů dle příspěvku na péči	
nemá	0
I (lehká závislost)	6
II (středně těžká závislost)	4
III (těžká závislost)	4
IV (úplná závislost)	6
Průměrný věk	87,05

* Poznámka: Posouzení příspěvku na péči je dlouhodobý proces, kdy od podání žádosti k rozhodnutí trvá cca 3 - 6měsíců, tudíž u některých uživatelů jsou podány žádosti, které jsou v řízení Úřadu práce České republiky.

Přehled počtu uživatelů za rok 2020 – služba: Odlehčovací služba

	Přehled uživatelů k 31. 12. 2020
Celkem	1
muži	0
ženy	1
Dle věku rozdělení	
ve věku 66 - 75	0
ve věku 76 - 85	0
ve věku 86 - 95	1
ve věku nad 96 let	0
Obložnost lůžek	20,63 %
Průměrný věk	83,00

CENÍK UBYTOVÁNÍ DOMOV PRO SENIORY

Typ ubytování	Osoba/den*	Osoba/měsíc*
Apartmán, jednolůžkový pokoj	210,-- Kč	6.389,-- Kč
Dvojlůžkový apartmán, společné WC (pokoj snížené kvality)	210,-- Kč	6.389,-- Kč
Dvojlůžkový apartmán, samostatné WC	200,-- Kč	6.084,-- Kč
Pokoj dvojlůžkový, společné WC	185,-- Kč	5.628,-- Kč
Pokoj snížené kvality (u výtahu, rohové)	170,-- Kč	5.172,-- Kč

CENÍK STRAVOVÁNÍ DOMOV PRO SENIORY

Strava	Osoba/den*	Osoba/měsíc*
Snídaně	35,-- Kč	
Oběd	75,-- Kč	
Večeře vč. 2. večeře	60,-- Kč	
Celodenní	170,-- Kč	5.171,-- Kč

CELKEM UBYTOVÁNÍ A CELODENNÍ STRAVA/MĚSÍC

Typ ubytování	Ubytování/měsíc	Celodenní strava/měsíc*	Celkem
Apartmán, jednolůžkový pokoj	6.389,-- Kč	5.171,-- Kč	11.560,-- Kč
Dvojlůžkový apartmán, společné WC	6.389,-- Kč	5.171,-- Kč	11.560,-- Kč
Dvojlůžkový apartmán, samostatné WC (pokoj snížené kvality)	6.084,-- Kč	5.171,-- Kč	11.255,-- Kč
Pokoj dvojlůžkový, společné WC	5.628,-- Kč	5.171,-- Kč	10.799,-- Kč
Pokoj snížené kvality (u výtahu, rohové,...)	5.172,-- Kč	5.171,-- Kč	10.343,-- Kč

* Měsíční úhrada je přepočtena průměrným koeficientem 30,42 – počet dnů v měsíci/rok.

CENÍK UBYTOVÁNÍ DOMOV SE ZVLÁŠTNÍM REŽIMEM

Typ ubytování	Osoba/den*	Osoba/měsíc*
Apartmán, jednolůžkový pokoj	210,-- Kč	6.389,-- Kč
Dvojlůžkový apartmán, společné WC (pokoj snížené kvality)	210,-- Kč	6.389,-- Kč
Dvojlůžkový apartmán, samostatné WC	200,-- Kč	6.084,-- Kč
Pokoj dvojlůžkový, společné WC	185,-- Kč	5.628,-- Kč
Pokoj snížené kvality (u výtahu, rohové)	170,-- Kč	5.172,-- Kč

CENÍK STRAVOVÁNÍ DOMOV SE ZVLÁŠTNÍM REŽIMEM

Strava	Osoba/den*	Osoba/měsíc*
Snídaně	35,-- Kč	
Oběd	75,-- Kč	
Večeře vč. 2. večeře	60,-- Kč	
Celodenní	170,-- Kč	5.171,-- Kč

CELKEM UBYTOVÁNÍ A CELODENNÍ STRAVA/MĚSÍC

Typ ubytování	Ubytování/měsíc	Celodenní strava/měsíc*	Celkem
Apartmán, jednolůžkový pokoj	6.389,-- Kč	5.171,-- Kč	11.560,-- Kč
Dvojlůžkový apartmán, společné WC	6.389,-- Kč	5.171,-- Kč	11.560,-- Kč
Dvojlůžkový apartmán, samostatné WC (pokoj snížené kvality)	6.084,-- Kč	5.171,-- Kč	11.255,-- Kč
Pokoj dvojlůžkový, společné WC	5.628,-- Kč	5.171,-- Kč	10.799,-- Kč
Pokoj snížené kvality (u výtahu, rohové,...)	5.172,-- Kč	5.171,-- Kč	10.343,-- Kč

* Měsíční úhrada je přepočtena průměrným koeficientem 30,42 – počet dnů v měsíci/rok.

CENÍK UBYTOVÁNÍ ODLEHČOVACÍ SLUŽBA

Typ ubytování	Osoba/den*	Osoba/měsíc*
Dvojlůžkový pokoj, společné WC	210,-- Kč	6.389,-- Kč

CENÍK STRAVOVÁNÍ ODLEHČOVACÍ SLUŽBA

Strava	Osoba/den*	Osoba/měsíc*
Snídaně	35,-- Kč	
Oběd	75,-- Kč	
Večeře vč. 2. večeře	60,-- Kč	
Celodenní	170,-- Kč	5.171,-- Kč

CELKEM UBYTOVÁNÍ A CELODENNÍ STRAVA/MĚSÍC

Typ ubytování	Ubytování/měsíc	Celodenní strava/měsíc*	Celkem
Dvojlůžkový pokoj, společné WC	6.389,-- Kč	5.171,-- Kč	11.560,-- Kč

* Měsíční úhrada je přepočtena průměrným koeficientem 30,42 – počet dnů v měsíci/rok.

Covidové období v Domově

Hodnocení situace od 6. srpna 2020:

Celý zbytek roku jsme museli dodržovat veškerá mimořádná opatření, která vydávalo Ministerstvo zdravotnictví ČR nebo Vláda ČR.

Měli jsme vytvořený krizový plán, podle kterého bychom postupovali v případě prokázání COVIDu-19 u našich uživatelů. Vytvořili jsme také izolaci, která měla celkem 8 lůžek. Tato izolace byla vytvořena ve stacionáři Domova pro seniory Pod Skalkou, tzn. mimo obytnou zónu Domova.

Na podzim se v Domově pro seniory Pod Skalkou nenakazil žádný uživatel.

3 uživatelé se nakazili během pobytu v nemocnici. Tyto uživatele jsme nemohli přijmout zpět do Domova, a proto je nemocnice dala na doléčení na následnou péči příslušné nemocnice.

Od listopadu 2020 probíhalo povinné testování zaměstnanců pomocí antigenních testů. Tyto testy prokázali do konce roku pozitivitu u dvou zaměstnanců.

Aktivity v Domově

Domov pro seniory Pod Skalkou není místem, kam člověk přijde dožít, ale místem, kde prožije plnohodnotné a spokojené stáří. K naplnění tohoto cíle je důležitá jeho adaptace v novém prostředí. Důležitým adaptačním nástrojem jsou vedle klíčového pracovníka i kulturní a zájmové činnosti, které slouží k upevnění psychického a fyzického stavu uživatelů. Díky těmto činnostem si uživatel udržuje schopnosti a dovednosti v rámci jeho stávajících možností. Nabídka a organizování kulturních akcí vychází z potřeb i přání uživatelů a jsou závislé na věku, zdravotním stavu a schopnostech uživatelů. Všechny činnosti vycházejí z potřeb a zájmu uživatelů našich služeb. A účast uživatelů na nich je dobrovolná.

Mezi pravidelné aktivity patří:

- ergoterapie
- rozvojové kondiční cvičení – cvičení na židlích
- knihovna
- pravidelné katolické bohoslužby
- pravidelné hudební vystoupení
- muzikoterapie
- reminiscence
- trénování kognitivních funkcí



Kulturní akce v roce 2020

5. 1. Tříkrálová sbírka v Domečku

15. 2. Masopust v Domově



27. 2. Klavírní koncert

21. 4. Hraní pod okny – skupina INSPIRACE

18. 7. Skalecké pouť



19. 8. Návštěva kavárny Malý mnich



15. 9. Loučení s létem



17. 9. Kavárna Malý mnich v Domově



7.12. Mikuláš a čert v Domově



Adventní čas



Organizační schéma za rok 2020 – Domov pro seniory

Domov pro seniory Pod Skalkou - DS příspěvková organizace

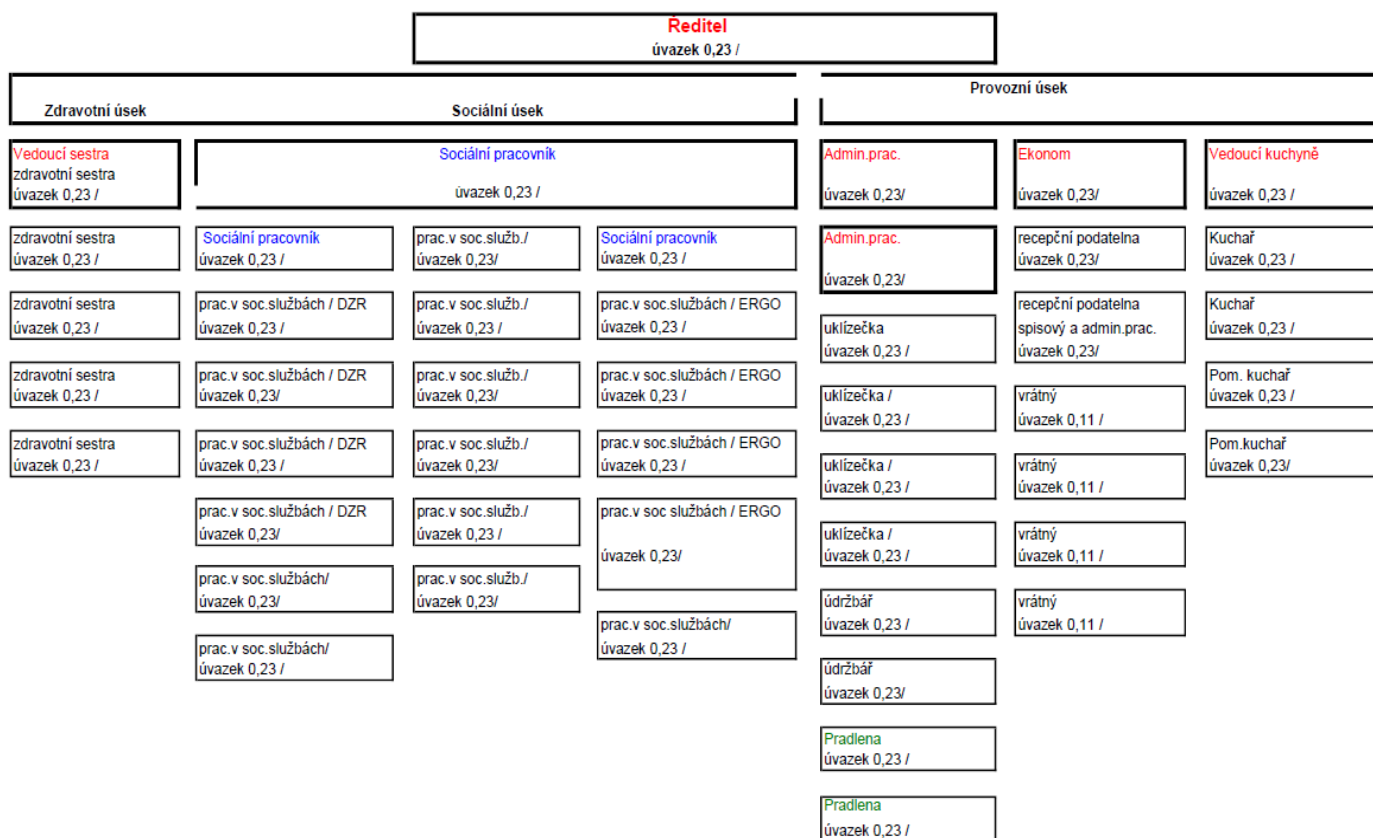
Ředitel
úvazek 0,66 /

Zdravotní úsek		Sociální úsek		Provozní úsek		
Vedoucí sestra zdravotní sestra úvazek 0,66 /	Sociální pracovník úvazek 0,66 /			Admin.prac. úvazek 0,66 /	Ekonom úvazek 0,66 /	Vedoucí kuchyně úvazek 0,66 /
zdravotní sestra úvazek 0,66 /	Sociální pracovník úvazek 0,66 /	prac.v soc.služb./ úvazek 0,66 /	Sociální pracovník úvazek 0,66 /	Admin.prac. úvazek 0,66 /	recepční podatelna úvazek 0,66/	Kuchař úvazek 0,66 /
zdravotní sestra úvazek 0,66 /	prac.v soc.službách / DZR úvazek 0,66 /	prac.v soc.služb./ úvazek 0,66 /	prac.v soc.službách / ERGO úvazek 0,66 /	uklížečka úvazek 0,66 /	recepční podatelna spisový a admin.prac. úvazek 0,66/	Kuchař úvazek 0,66 /
zdravotní sestra úvazek 0,66 /	prac.v soc.službách / DZR úvazek 0,66 /	prac.v soc.služb./ úvazek 0,66/	prac.v soc.službách / ERGO úvazek 0,66 /	uklížečka / úvazek 0,66 /	vrátný úvazek 0,33 /	Pom. kuchař úvazek 0,66 /
zdravotní sestra úvazek 0,66 /	prac.v soc.službách / DZR úvazek 0,66 /	prac.v soc.služb./ úvazek 0,66/	prac.v soc.službách / ERGO úvazek 0,66 /	uklížečka / úvazek 0,66 /	vrátný úvazek 0,33 /	Pom.kuchař úvazek 0,66 /
	prac.v soc.službách / DZR úvazek 0,66 /	prac.v soc.služb./ úvazek 0,66 /	prac.v soc.službách / ERGO úvazek 0,66 /	uklížečka / úvazek 0,66 /	vrátný úvazek 0,33 /	
	prac.v soc.službách/ úvazek 0,66 /	prac.v soc.služb./ úvazek 0,66/	prac.v soc.službách / ERGO úvazek 0,66 /	údržbář úvazek 0,66 /	vrátný úvazek 0,33 /	
	prac.v soc.službách/ úvazek 0,66 /		prac.v soc.službách/ úvazek 0,66 /	údržbář úvazek 0,66 /		
				Pradlena úvazek 0,66 /		
				Pradlena úvazek 0,66 /		

Počet zaměstnanců: 48
Přepočtený počet zaměstnanců: 30,36
Platnost od 1.1.2019

Organizační schéma za rok 2020 – Domov se zvláštním režimem

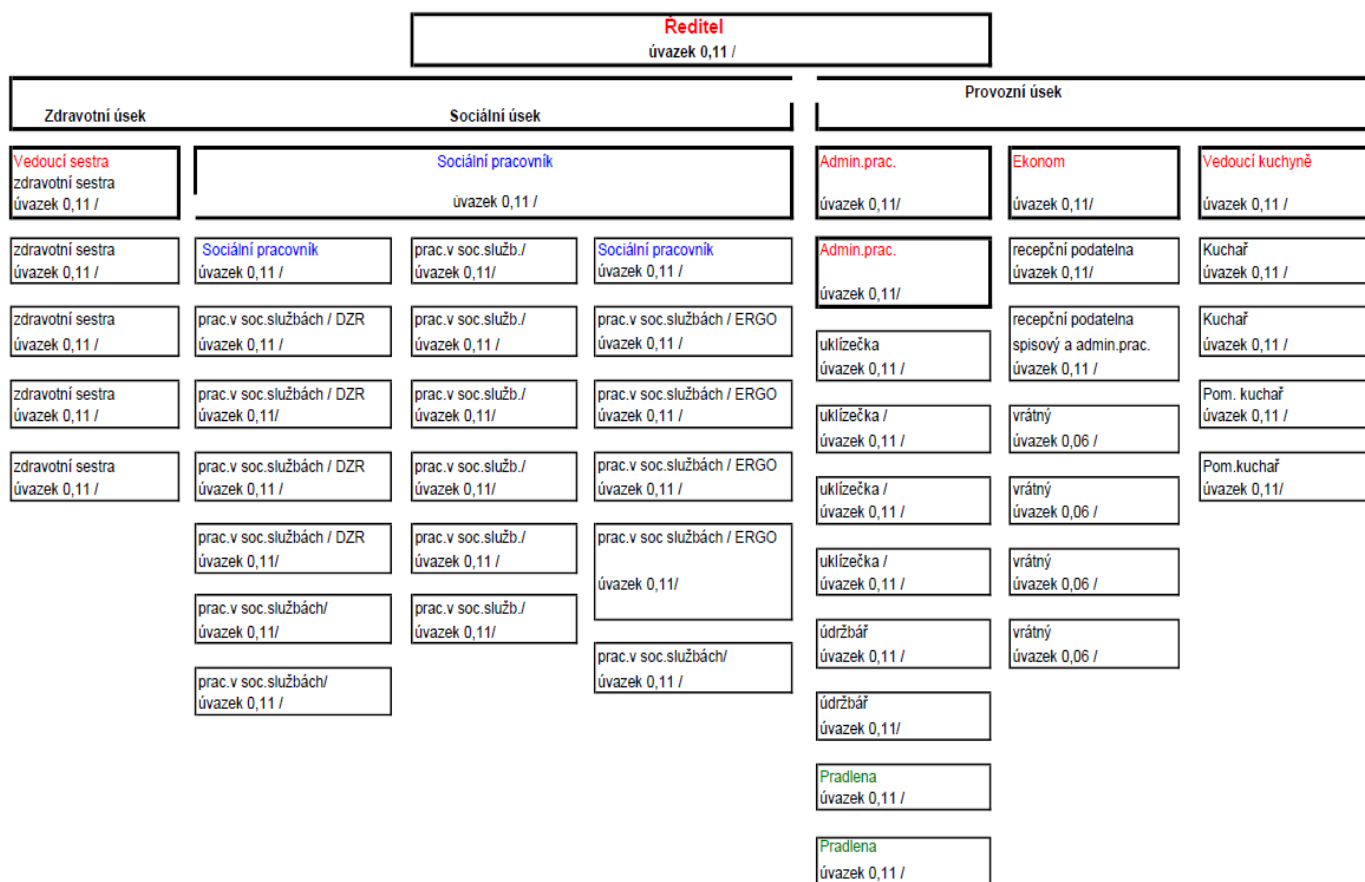
Domov pro seniory Pod Skalkou - DZR příspěvková organizace



Počet zaměstnanců: 48
Přepočtený počet zaměstnanců: 10,56
Platnost od 1.1.2019

Organizační schéma za rok 2020- Odlehčovací služba

Domov pro seniory Pod Skalkou - OS příspěvková organizace



Počet zaměstnanců: 48
Přepočtený počet zaměstnanců: 5,08
Platnost od 1.1.2019

Zpráva o hospodaření za rok 2020

Příjmy podle zdrojů	(Kč)
Dotace	14 859 078
Tržby z prodeje služeb	16 811 460
Tržby z pronájmu nebytových prostorů	109 044
Tržby za prodané zboží	504 147
Zúčtování fondů	32 670
Příspěvek na opravu	200 000
Bankovní úroky	2 349
Ostatní příjmy	243 832
Příjmy celkem	32 762 580

Výdaje podle druhu	(Kč)
Spotřeba materiálu	3 064 293
Spotřeba energie	1 071 977
Spotřeba tepla	1 425 822
Prodané zboží	457 227
Opravy a udržování	560 847
Cestovné	824
Výdaje na reprezentaci	1 059
Služby	1 521 451
Mzdové výdaje	17 115 953
Zákonné zdravotní a sociální pojištění	5 558 604
Zákonné sociální výdaje	541 465
Daně a poplatky	745 979
Odpisy majetku	206 385
Ostatní výdaje	73
Výdaje celkem	32 271 959
Hospodářsky výsledek - kladný	490 621