

# Domov pro seniory Pod Skalkou Mníšek pod Brdy

příspěvková organizace  
Skalecké náměstí 500, 252 10 Mníšek pod Brdy

## Výroční zpráva za rok 2021



## Obsah

Základní údaje a kontakty .....	3
Kontakty: .....	3
Kapacita poskytovaných služeb .....	4
Poslání.....	4
Zásady poskytovaných služeb.....	5
Základní činnosti zajišťované v Domově pro seniory .....	5
Přehledy počtu uživatel dle rozdělení služeb za rok 2021: .....	7
Přehled počtu uživatel za rok 2021 – Domov pro seniory .....	7
Přehledu počtu uživatelů za rok 2021 – Domov se zvláštním režimem.....	8
Přehledu počtu uživatelů za rok 2021 – Odlehčovací služba .....	9
Ceník ubytování a stravování – Domov pro seniory a Domov se zvláštním režimem .....	10
Ceník ubytování a stravování – OS .....	10
Covidové období v Domově .....	11
Aktivity v Domově .....	12
Kulturní akce v roce 2021 .....	13
Organizační schéma za rok 2021 .....	14
Zpráva o hospodaření za rok 2021 .....	15

## Základní údaje a kontakty

<b>Název:</b>	<b>Domov pro seniory pod Skalkou</b>
<b>Adresa:</b>	<b>Skalecké náměstí 500, 252 10 Mníšek pod Brdy</b>
<b>Právní forma:</b>	příspěvková organizace
<b>Druh sociální služby:</b>	<b>Domov pro seniory</b> Identifikátor sociální služby: 2273457 <b>Domov se zvláštním režimem</b> Identifikátor sociální služby: 3123950 <b>Odlehčovací služba</b> Identifikátor sociální služby: 3316135
<b>IČ:</b>	47002654
<b>Bankovní spojení:</b>	388060359/0800
<b>Sbírkový účet:</b>	<b>20036-388060359/0800</b>
<b>Statutární zástupce:</b>	<b>Tereza Středová, ředitelka</b>
<b>Zřizovatel:</b>	Město Mníšek pod Brdy
<b>Adresa zřizovatele:</b>	Dobříšská 56, 252 10 Mníšek pod Brdy

## Kontakty:

<b>Ředitelka:</b>	<b>Tereza Středová</b> tel.: 606 338 899, email: tereza.stredova@mnisek.cz
<b>Vedoucí sociálních pracovníce:</b>	<b>Bc. Lucie Trachtová, DiS.</b> tel.: 604 188 513, email: lucie.trachtova@mnisek.cz <b>Lucie Korchová, DiS.</b>
<b>Sociální pracovníce:</b>	tel.: 722 337 879, email: lucie.korchov@mnisek.cz
<b>Zdravotně-sociální pracovníce:</b>	<b>Blažena Vojtíšková</b> tel.: 737 392 692, email: blazena.vojtiskova@mnisek.cz
<b>Vedoucí zdravotního úseku:</b>	<b>Magda Feifrová</b> tel.: 731 106 099, email: magda.feifrova@mnisek.cz
<b>Ekonom:</b>	<b>Petra Lovecká</b> tel.: 723 051 286, email: petra.lovecka@mnisek.cz
<b>Telefonní kontakt:</b>	<b>318 591 381</b>
<b>Fax:</b>	<b>318 592 792</b>
<b>Webové stránky:</b>	<b>www.dsmnisekpodbrdy.cz</b>
<b>Email:</b>	<b>info@dsmnisekpodbrdy.cz</b>

## Kapacita poskytovaných služeb

### Kapacita jednotlivých služeb:

Domov pro seniory - 57 uživatel

Domov se zvláštním režimem - 20 uživatel

Odlehčovací služba - 10 uživatel

Uživatelé jsou ubytováni v jednolůžkových a dvojlůžkových pokojích. Celkem v Domově máme 35 jednolůžkových pokojů a 24 dvojlůžkových pokojů. Uživatelé Odlehčovací služby ubytováváme do dvojlůžkových pokojů.

## Poslání

**Posláním Domova pro seniory** je zajistit uživatelům seniorského věku důstojné stáří a schopnost vést kvalitní a v maximální míře běžný způsob života.

**Posláním Domova se zvláštním režimem** je zajistit uživatelům důstojné stáří a vytvářet vstřícné, klidné a bezpečné prostředí, ve kterém jsou maximálně zohledněny individuální potřeby a jedinečnost každého člověka.

**Posláním Odlehčovací služby** je poskytnout čas na nezbytnou regeneraci sil pečující osobě, která si může v klidu odpočinout s vědomím, že je o jejího blízkého dobře postaráno, nejdéle po dobu 3 měsíců.

## Cílová skupiny

**Cílovou skupinou Domova pro seniory** jsou osoby seniorského věku nad 65let, které mají sníženou soběstačnost zejména z důvodu věku a u kterých situace vyžaduje pravidelnou pomoc jiné fyzické osoby.

**Cílovou skupinou Domova se zvláštním režimem** jsou osoby staří 65let, které mají sníženou soběstačnost z důvodu chronického duševního onemocnění a osoby se stařeckou Alzheimerovou demencí, jejichž situace vyžaduje pravidelnou pomoc jiné fyzické osoby.

**Cílovou skupinou Odlehčovací služby** jsou osoby seniorského věku nad 65let, které mají sníženou soběstačnost zejména z důvodu věku a u kterých situace vyžaduje pravidelnou pomoc jiné fyzické osoby.

## Zásady poskytovaných služeb

**Individuální přístup** - pracovníci přistupují ke každému zájemci/uživateli služby jako k jedinečné bytosti, která má své individuální potřeby, zájmy i svá specifika (věková, charakterová, osobnostní atd.).

**Respekt** - uznáváme názory a vlastní rozhodnutí uživatelů. Vytváříme podmínky, v nichž se uživatelé mohou cítit důstojně a rozhodovat se s porozuměním důsledků svého rozhodnutí.

**Zachování soběstačnosti** – snažíme se rozvíjet či alespoň udržovat stávající schopnosti a soběstačnost uživatelů.

**Flexibilita** – poskytované služby se přizpůsobují potřebám uživatelů, nikoli uživatelé potřebám pracovníků, zaběhaným způsobům práce a režimu Domova.

## Základní činnosti zajišťované v Domově pro seniory

### *a) poskytnutí ubytování*

- ubytování
- úklid, praní a drobné opravy ložního a osobního prádla a ošacení, žehlení, energie

*b) poskytnutí stravy* - poskytujeme celodenní stravování v rámci provozu vlastní kuchyně. Vedoucí kuchyně odpovídá, že je stravování v souladu se zásadami zdravé výživy, s ohledem na věk a zdravotní stav uživatele (diety diagnostikované lékařem – diabetická, dietní)

### *c) pomoc při zvládnutí běžných úkonů péče o vlastní osobu*

- pomoc při oblékání a svlékání včetně speciálních pomůcek
- pomoc při přesunu na lůžko nebo vozík

- pomoc při vstávání z lůžka, uléhání, změna poloh
- pomoc při podávání jídla a pití
- pomoc při prostorové orientaci, samostatném pohybu ve vnitřním i vnějším prostoru

*d) pomoc při osobní hygieně nebo poskytnutí podmínek pro osobní hygienu*

- pomoc při úkonech osobní hygieny
- pomoc při základní péči o vlasy a nehty
- pomoc při použití WC

*e) zprostředkování kontaktu se společenským prostředím*

- podpora a pomoc při využívání běžně dostupných služeb a informačních zdrojů
- pomoc při obnovení nebo upevnění kontaktu s rodinou a pomoc a podpora při dalších aktivitách podporujících sociální začleňování osob

*f) sociálně terapeutické činnosti*

- socioterapeutické činnosti, jejichž poskytování vede k rozvoji nebo udržení osobních a sociálních schopností a dovedností podporujících sociální začleňování osob

*g) aktivizační činnosti*

- volnočasové a zájmové aktivity
- pomoc při obnovení nebo upevnění kontaktu s přirozeným sociálním prostředím
- nácvik a upevňování motorických, psychických a sociálních schopností a dovedností

*h) pomoc při uplatňování práv, oprávněných zájmů a při obstarávání osobních záležitostí*

- pomoc při komunikaci vedoucí k uplatňování práv a oprávněných zájmů

## Přehledy počtu uživatel dle rozdělení služeb za rok 2021

### Přehled počtu uživatel za rok 2021 – Domov pro seniory

	Přehled uživatelů k 31. 12. 2021
<b>Celkový počet</b>	<b>53</b>
muži	<b>12</b>
ženy	<b>41</b>
<b>Dle věku rozdělení</b>	
ve věku 66 - 75	12
ve věku 76 - 85	17
ve věku 86 - 95	22
ve věku nad 96 let	2
<b>Obložnost lůžek</b>	95,82 %
<b>Počet uživatelů dle příspěvku na péči</b>	
nemá	9*
I (lehká závislost)	24
II (středně těžká závislost)	15
III (těžká závislost)	2
IV (úplná závislost)	3
<b>Průměrný věk</b>	<b>84,2</b>

\* Poznámka: Posouzení příspěvku na péči je dlouhodobý proces, kdy od podání žádosti k rozhodnutí trvá cca 3 – 6 měsíců, tudíž u některých uživatelů jsou podány žádosti, které jsou v řízení Úřadu práce České republiky.

## Přehledu počtu uživatelů za rok 2021 – Domov se zvláštním režimem

	Počet uživatelů k 31. 12. 2021
<b>Celkem</b>	<b>20</b>
muži	2
ženy	18
<b>Dle věku rozdělení</b>	
ve věku 66 – 75	1
ve věku 76 – 85	6
ve věku 86 – 95	12
ve věku nad 96 let	1
<b>Obložnost lůžek</b>	<b>92,22 %</b>
<b>Počet uživatelů dle příspěvku na péči</b>	
nemá	1
I (lehká závislost)	9
II (středně těžká závislost)	4
III (těžká závislost)	4
IV (úplná závislost)	2
<b>Průměrný věk</b>	<b>86,65</b>

\* Poznámka: Posouzení příspěvku na péči je dlouhodobý proces, kdy od podání žádosti k rozhodnutí trvá cca 3 - 6 měsíců, tudíž u některých uživatelů jsou podány žádosti, které jsou v řízení Úřadu práce České republiky.



## Přehledu počtu uživatelů za rok 2021 – Odlehčovací služba

	Přehled uživatelů k 31. 12. 2021
<b>Počet celkem</b>	<b>3</b>
muži	2
ženy	1
<b>Dle věku rozdělení</b>	
ve věku 66 - 75	0
ve věku 76 - 85	1
ve věku 86 - 95	2
ve věku nad 96 let	0
<b>Obložnost lůžek</b>	12,03 %
<b>Průměrný věk</b>	<b>83,5</b>

## Ceník ubytování a stravování – Domov pro seniory a Domov se zvláštním režimem

Ubytování	Osoba/den*	Osoba/měsíc*	Celkem ubytování a strava/měsíc*
Pokoj apartmán (pokoj zvýšené kvality)	210 Kč	6.388 Kč	11.255 Kč
Pokoj jednolůžkový	200 Kč	6.084 Kč	10.951 Kč
Pokoj dvojlůžkový	185 Kč	5.628 Kč	10.495 Kč
Pokoj snížené kvality (u výtahu, rohové, ...)	170 Kč	5.171 Kč	10.038 Kč
Individuální pokoj	150 Kč	4.563 Kč	9.430 Kč
<b>Strava</b>			
Snídaně	40 Kč		
Oběd	75 Kč		
Večeře	45 Kč		
Celodenní	160 Kč	4.867 Kč	

## Ceník ubytování a stravování – Odlehčovací služba

Pokoje	Osoba/den	Osoba/měsíc *	Celkem stravy, bydlení a péče / měsíc
2lůžkový, společné WC	210,-Kč	6.388,-Kč	15.514,-Kč
<b>Strava</b>			
celodenní	170,-Kč	5.171,-Kč	
<b>Péče</b>			
	130,-Kč	3.955,-Kč	

\* měsíční úhrada je přepočtena průměrným koeficientem 30,42 – počet dnů v měsíci/rok.

## Covidové období v Domově

Na konci ledna 2021 se v Domově pro seniory Pod Skalkou prokázala nákaza COVID-19 u 9 uživatelů.

V případě, že se v Domově pro seniory Pod Skalkou u uživatelů prokáže COVID-19, tak to máme řešené v Krizovém plánu, se kterým byli seznámeni všichni zaměstnanci z každého úseku. Krizový plán řeší vše od postupu řešení po povinné osobní ochranné pracovní pomůcky.

Abychom předešli dalšímu šíření nákazy, byli všichni uživatelé umístěni do izolace, která je v jiné části budovy, kam zdraví uživatelé nechodí. Současně jsme řešili i personální zajištění péče o nemocné. Byl vyčleněn personál, který se pohyboval pouze u nemocných uživatelů a mezi zdravé uživatele a personál vůbec nechodil. Tímto jsme zabránili dalšímu šíření.

Díky vládním nařízením měla všechna sociální zařízení povinnosti na nošení respirátorů, pravidelné testování zaměstnanců i uživatelů, později neoočkovaných uživatelů a zaměstnanců. Díky tomu docházelo ke zvýšeným finančním nákladům, protože jsme museli nakupovat veškeré osobní ochranné pracovní pomůcky, ale také desinfekční prostředky.

Co se týkalo zdravých uživatelů, tak ti měli po dobu nákazy v Domově veškerou stravu na pokojích. Volnočasové aktivity byly provozovány pouze individuálně.

## Aktivity v Domově

Domov pro seniory Pod Skalkou není místem, kam člověk přijde dožít, ale místem, kde prožije plnohodnotné a spokojené stáří. K naplnění tohoto cíle je důležitá jeho adaptace v novém prostředí. Důležitým adaptačním nástrojem jsou vedle klíčového pracovníka i kulturní a zájmové činnosti, které slouží k upevnění psychického a fyzického stavu uživatelů. Díky těmto činnostem si uživatel udržuje schopnosti a dovednosti v rámci jeho stávajících možností. Nabídka a organizování kulturních akcí vychází z potřeb i přání uživatelů a jsou závislé na věku, zdravotním stavu a schopnostech uživatel. Všechny činnosti vycházejí z potřeb a zájmu uživatelů našich služeb. A účast uživatelů na nich je dobrovolná.

### Mezi pravidelné aktivity patří:

- ergoterapie
- rozvojové kondiční cvičení – cvičení na židlích
- knihovna
- pravidelné katolické bohoslužby
- reminiscence
- trénování kognitivních funkcí
- canisterapie



## Kulturní akce v roce 2021

5. 1. 2021 Tříkrálové koledování

4. 4. 2021 Velikonoce

30. 4. 2021 Čarodějnice

14. 5. 2021 Den matek

24. 7. 2021 Skalecká pouť

15. 9. 2021 Loučení s létem

5. 12. 2021 – Čert a Mikuláš v Domově

17. 12. 2021 – Vystoupení dětí z MŠ 9. května

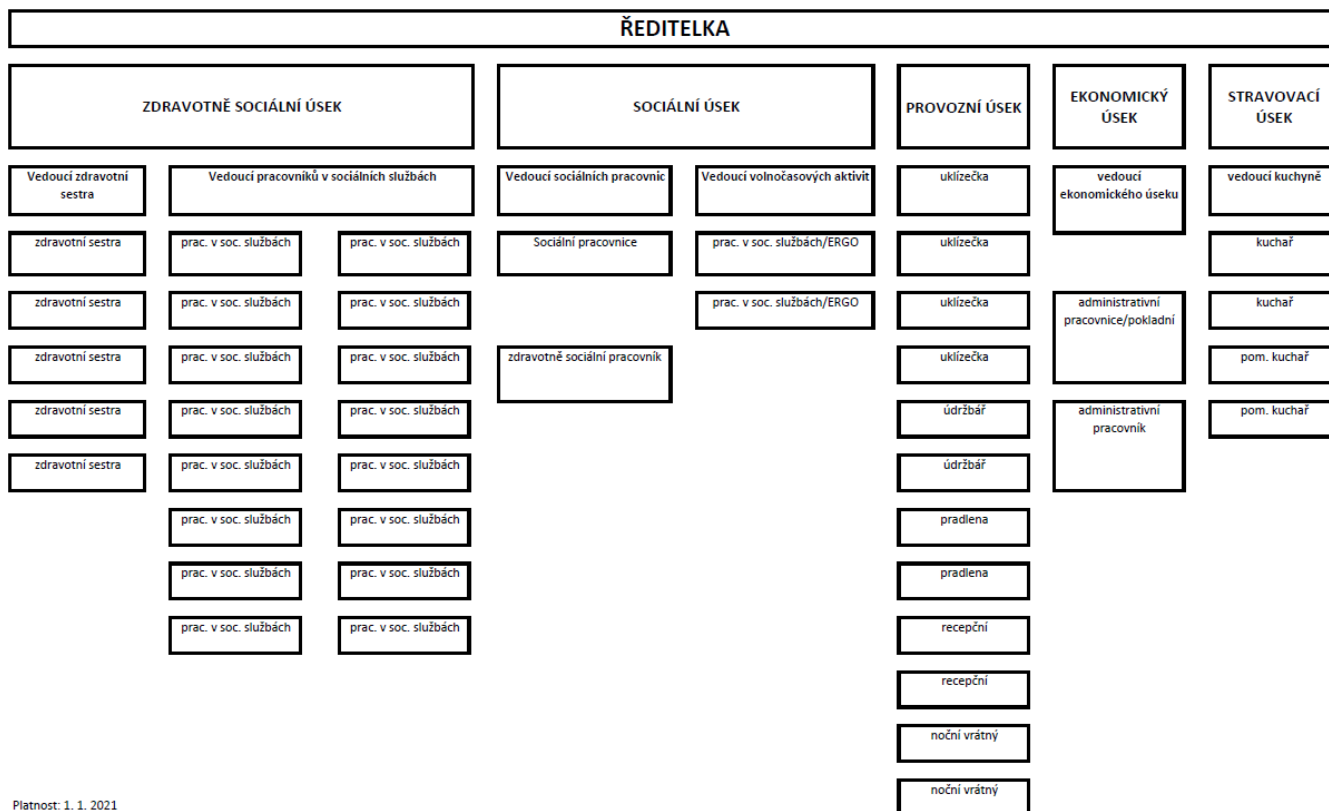
17. 12. 2021 – Zdobení stromečku

Advent v Domově

# Organizační schéma za rok 2021

## DOMOV PRO SENIORY POD SKALKOU

příspěvková organizace



Platnost: 1. 1. 2021

## Zpráva o hospodaření za rok 2021

Příjmy podle zdrojů	(Kč)
Dotace	17 817 502
Tržby z prodeje služeb	16 442 447
Tržby z pronájmu nebytových prostorů	88 900
Tržby za prodané zboží	499 978
Zúčtování fondů	1 079 083
Příspěvek na opravu	200 000
Bankovní úroky	1 033
Ostatní příjmy	16 804
<b>Příjmy celkem</b>	<b>36 145 747</b>

Výdaje podle druhu	(Kč)
Spotřeba materiálu	3 282 303
Spotřeba energie	875 224
Spotřeba tepla	1 255 222
Prodané zboží	452 766
Opravy a udržování	614 733
Cestovné	0
Výdaje na reprezentaci	1 459
Služby	1 242 521
Mzdové výdaje	20 495 858
Zákonné zdravotní a sociální pojištění	6 671 652
Zákonné sociální výdaje	419 711
Daně a poplatky	511 772
Odpisy majetku	245 489
Ostatní výdaje	174 951
<b>Výdaje celkem</b>	<b>36 243 661</b>
<b>Hospodářsky výsledek - ztráta</b>	<b>97 914</b>